

Türkiye Makine ve Teçhizat İmalatı Meclisi

Yeni COVID-19 Pandemisi Makine İmalatı Sanayi Üzerindeki Etkileri

RGA

Nisan 13, 2020

Bilgi Notu 2/2020 , Ruhi GÜRDAL (Doç. Dr.)

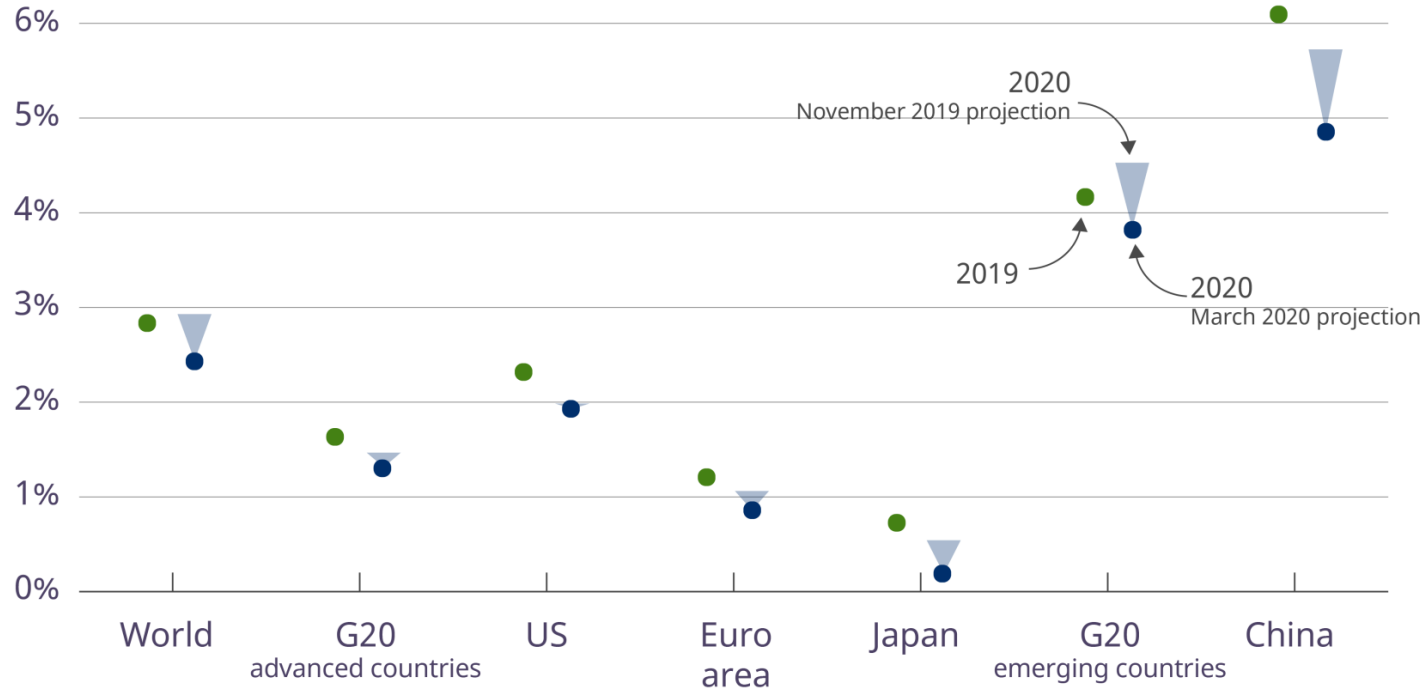
GSYH BÜYÜME ORANLARI TAHMİNLERİ

COVID-19 Pandemisi tüm ülkelerde 2020 GSYH büyüme oranı olumsuz yönde etkileyecektir. Yıl başında yapılan tahminlere göre GSYH büyüme oranlarında, ülke ve ülke gruplarına göre **-%0,5** ile yaklaşık **-%2** düşüş olacağı tahmin edilmektedir.

	2017	2018	2019 e	2020	2021	2022
Dünya	3,2	3,0	2,4	2,5	2,6	2,7
ABD	2,4	2,2	1,6	1,4	1,5	1,5
AB	2,4	2,9	2,3	1,8	1,7	1,7
Japonya	1,9	0,9	1,1	0,7	0,6	0,4
Türkiye	7,5	2,8	0,0	3,6	3,3	3,1
EMDE	4,5	4,3	3,5	4,1	4,3	4,4
Çin	6,8	6,6	6,1	5,9	5,8	5,7
Hindistan	7,2	6,8	5,0	5,8	6,1	6,1
Yüksek Gelirli	2,4	2,2	1,7	1,5	1,5	1,6
Gelişen	4,8	4,4	3,7	4,3	4,5	4,5
2018 -2019	koruma	1 trilyon USD	WT	Kayıp		
Dünya Ticareti	2018 BO	%4	2019 BO	%1,4	2020 BO	%1,9 ???
Verimlilik düşüş	Borç Artışı	Risk artışı	Korumacılık	Fiyat baskı Karlılık düşüş	Yatırım azalma	Büyüme Yavaşlama

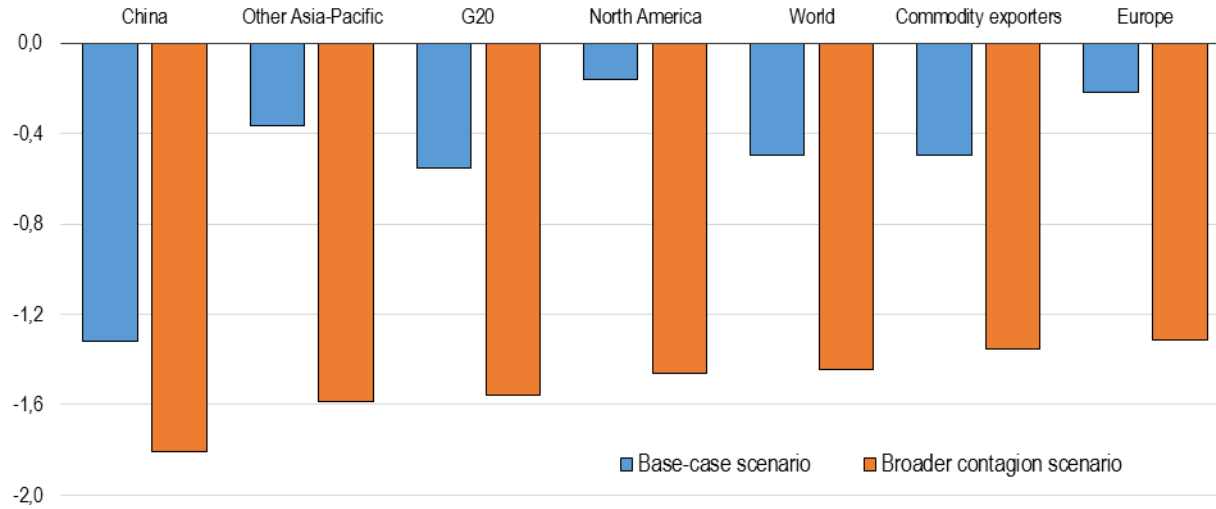
GDP Growth Projection

%, year on year, 2019 and 2020

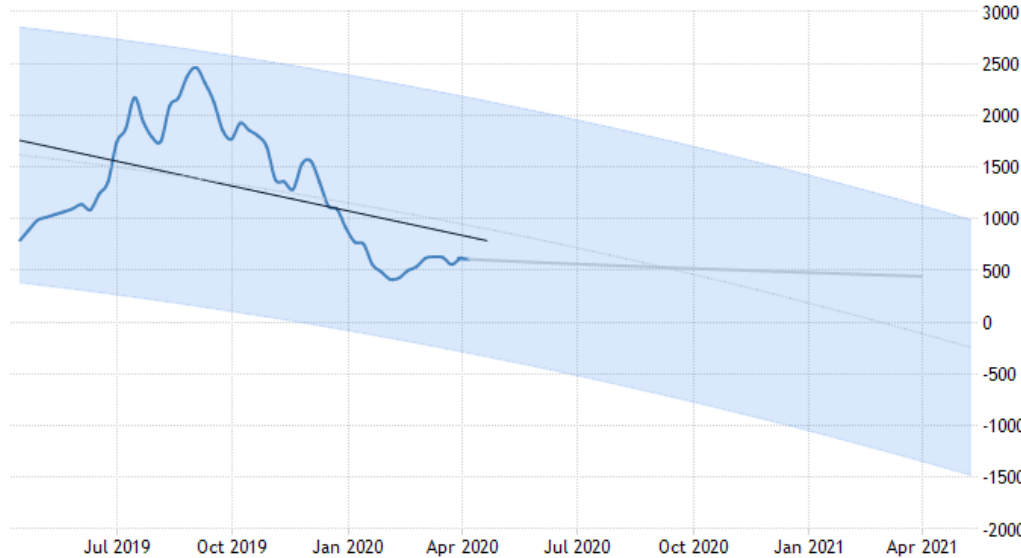


2020 Yılıbaşı Tahminlerine Göre GSYH Büyüme Oranlarında Düşüş

Pandeminin daha uzun sürmesi durumunda bu oranların çok daha yükselmesi söz konusudur. Dünya büyüme oranında OECD ye göre temel senaryoda, **-%0,5** ve daha geniş kapsamlı bir salgına göre **-%1,4** düşüş öngörülmektedir. 2020 yılı başında dünya için %2,5 olan büyüme tahmininin, %1,0 ler düzeyine gerileyebileceği ortaya çıkmaktadır. Bu oranlar birçok ülkede GSYH daralması anlamına gelmektedir. Dünya ticaretinde ise **-%13** ile **-%30** arasında düşüş olabileceği yapılan diğer tahminler arasında yer almaktadır.



	Base-case scenario	Broader contagion scenario
China	-1,3	-1,8
Other Asia-Pacific	-0,4	-1,6
G20	-0,6	-1,6
North America	-0,2	-1,5
World	-0,5	-1,4
Commodity exporters	-0,5	-1,4
Europe	-0,2	-1,3



BALTIC EXCHANGE DRY INDEX

Dünyada kuru yüklerin önemli bir bölümü deniz yolu ile taşınmaktadır. Baltık Exchange Dry Index, Kuru yük gemilerinin günlük navlun fiyatları ile oluşturulmakta ve indeks sadece Baltık ülkeleri değil 23 ana deniz yolu hattını kapsamaktadır.

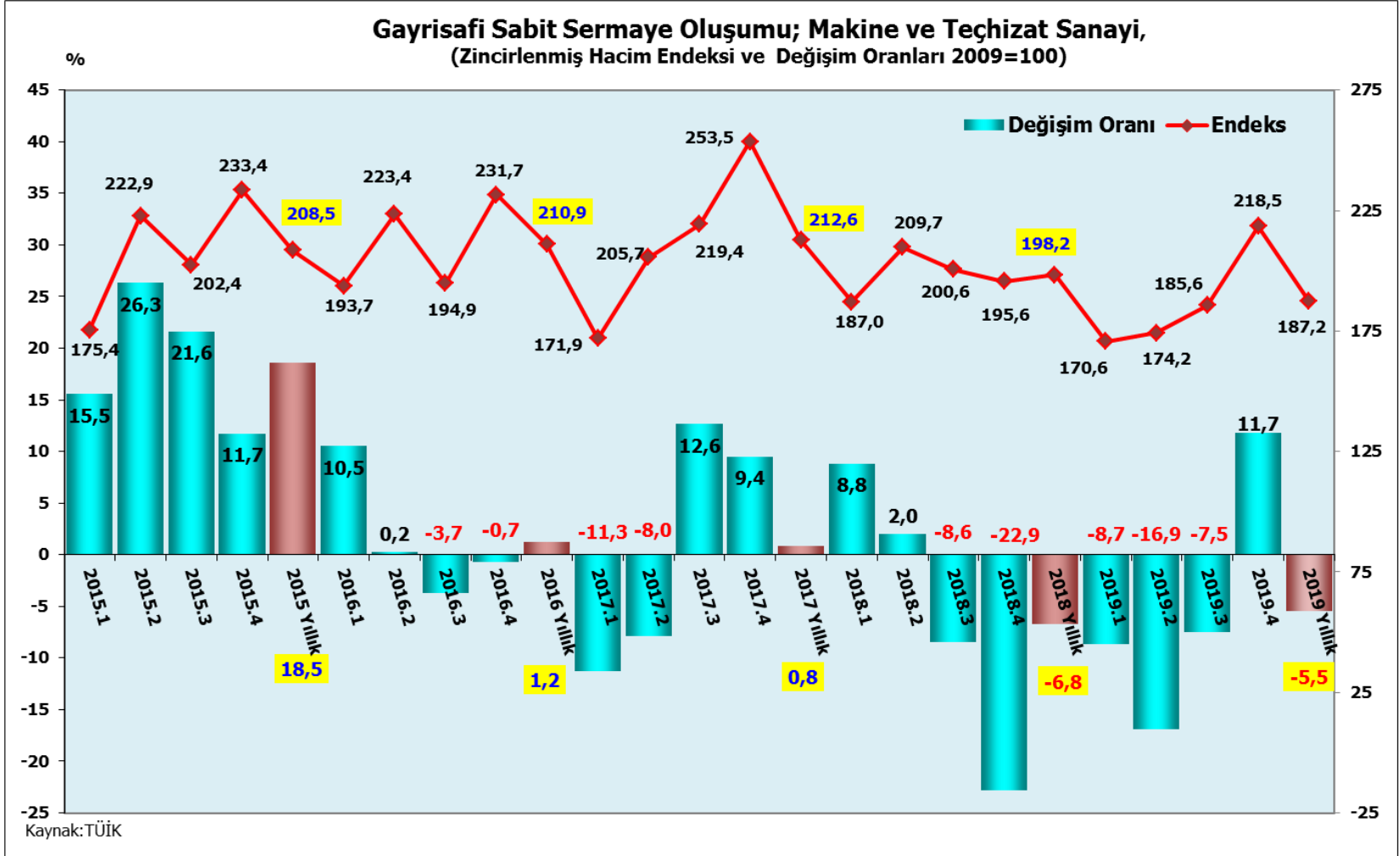
2019 yılı Aralık ayı sonrası talep edilen navlun fiyatlarında hızlı düşüş, deniz yolu taşımacılığına olan talepteki daralmayı açıkça göstermektedir. Geleceğe dönük yapılan kestirim ise bu eğilimin 2021 yılı ilk yarıda da devam edebileceğini ve fiyatlarda bir yükseliş eğilimi beklenmediğini ortaya koymaktadır.

Bu veriler dünya ticaretinde beklenen yüksek oranlı daralma tahminini desteklemektedir.

Dünyadaki bu olumsuz gelişmeler yanında Makine ve Teçhizat İmalatı sanayinin son yıllarda yaşamış olduğu sorunları daha da güçleştirecektir.

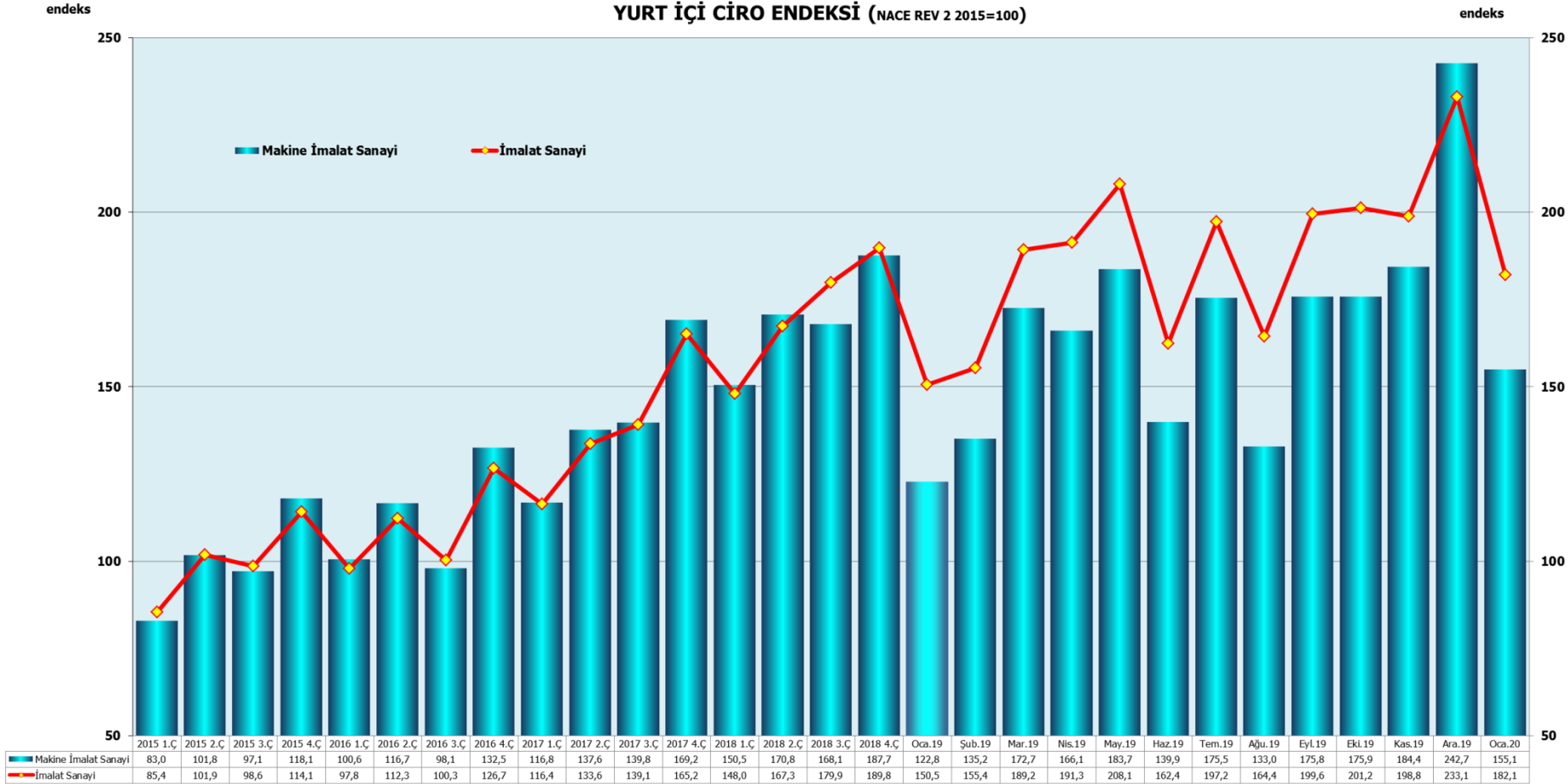
GARİ SAFİ SABİT SERMAYE OLUŞUMU

Gayri Safi Sabit Sermaye Oluşumu açısından Makine ve Teçhizat yatırımları, 2016-2019 yıllarındaki on iki çeyreklik dönemin **dokuzunda önemli ölçüde daralmıştır**. Bu eğilim Makine ve teçhizat imalatı sektörünün talep açısında iç pazarda göz ardı edilemeyecek sorunlarla karşı karşıya olduğunu ortaya koymaktadır.



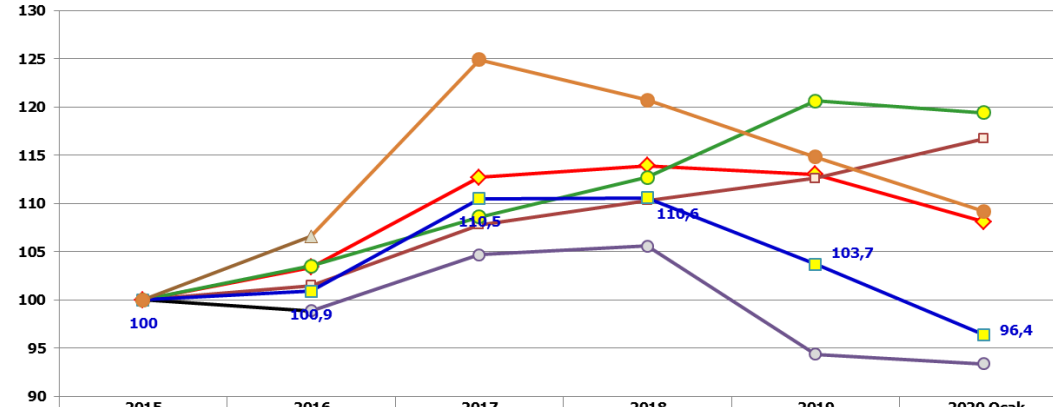
YURT İÇİ CİRO ENDEKSİ

2020 yılının ilk ayında iç pazarda sabit sermaye yatırımlarındaki çok yüksek daralma nedeniyle Makine İmalatı sanayi, yurtiçi ciro endeksi 2020 yılının Ocak ayında bir önceki aya göre **%36,1 düşerek** 155,1 düzeyine gerilemiştir. İmalata sanayi ortalaması ise **%21,9 düşüşle** 182,1 olmuştur.



Yıllara Göre Üretim Endeksi (2015=100)

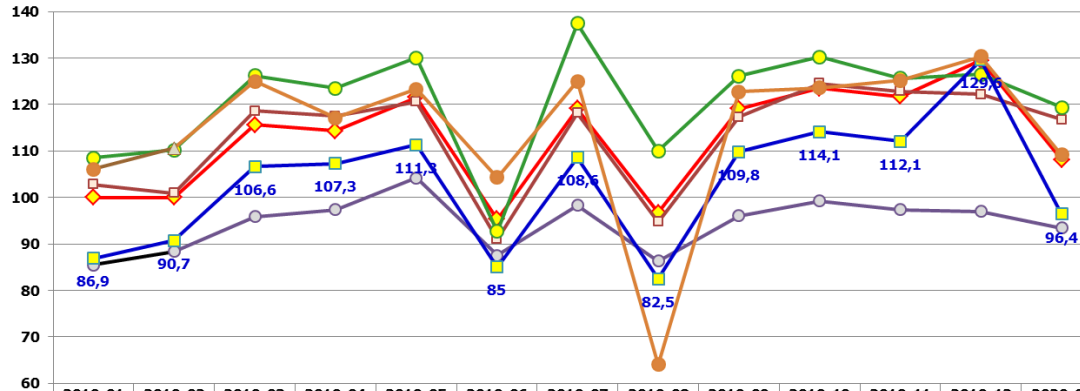
ENDEKS



	2015	2016	2017	2018	2019	2020 Ocak
İmalat sanayi	100	103,4	112,7	113,9	113	108,1
Tekstil ürünleri	100	101,5	107,8	110,3	112,6	116,7
Giyim eşyaları	100	103,5	108,6	112,7	120,6	119,4
Ana metal	100	98,9	104,7	105,6	94,4	93,4
makine ve ekipman	100	100,9	110,5	110,6	103,7	96,4
Motorlu kara taşıtı	100	106,6	124,9	120,7	114,8	109,2

Aylara Göre Üretim Endeksi (2015=100)

endeks



	2019-01	2019-02	2019-03	2019-04	2019-05	2019-06	2019-07	2019-08	2019-09	2019-10	2019-11	2019-12	2020-01
İmalat sanayi	100	100	115,6	114,3	121,5	95,3	119,1	96,7	119,1	123,5	121,7	129,5	108,1
Tekstil ürünleri	102,8	100,9	118,6	117,5	120,6	91	118,1	94,7	117,3	124,5	122,8	122,2	116,7
Giyim eşyaları	108,5	110,2	126,2	123,5	130	92,7	137,4	110	126,1	130,2	125,6	126,5	119,4
Ana metal	85,5	88,4	95,9	97,4	104,2	87,5	98,3	86,3	96	99,2	97,4	97	93,4
makine ve ekipman	86,9	90,7	106,6	107,3	111,3	85	108,6	82,5	109,8	114,1	112,1	129,6	96,4
Motorlu kara taşıtı	106,1	110,6	125	117,1	123,3	104,3	125	64	122,7	123,6	125,2	130,3	109,2

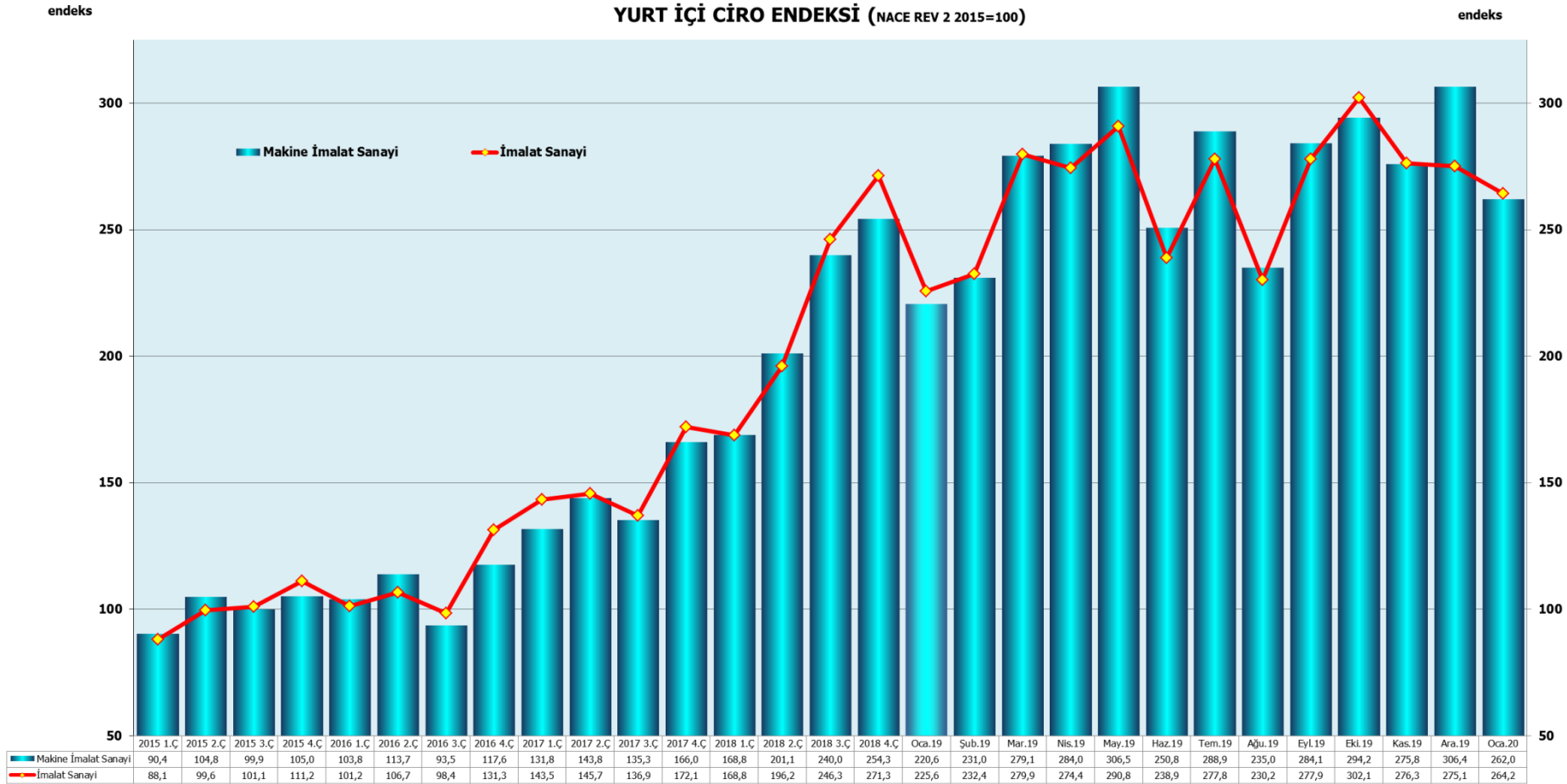
ÜRETİM ENDEKSİ

2015 yılından bu yana üretim endeksi açısından karşılaştırılan sektörler içinde en olumsuz eğilime sahip olanlar, Makine İmalatı Sanayi ve Ana Metal Sanayidir.

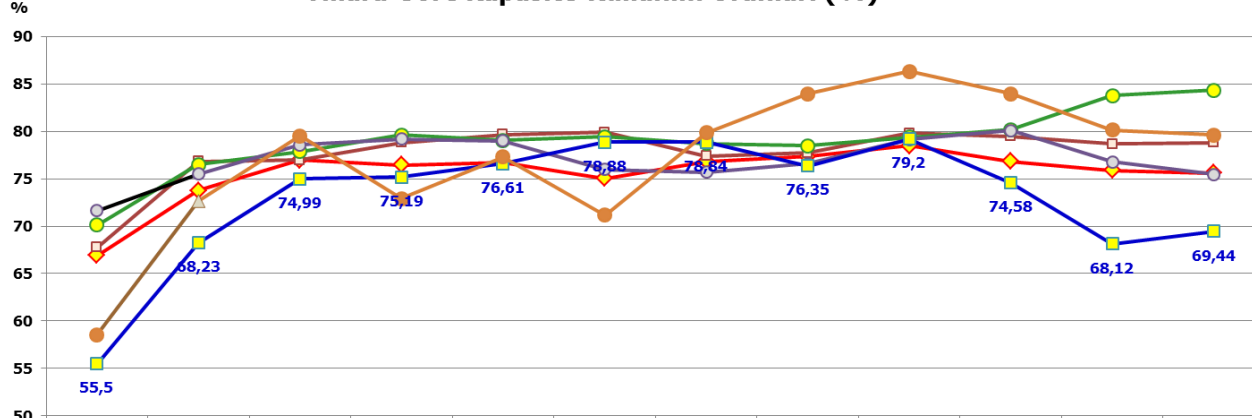
2020 yılı ilk çeyrekle başlayan COVID-19 pandemisinin yol açtığı ekonomik krizden 2020 Ocak üretim endeksi açısından en fazla etkilenen sektör Makine ve Teçhizat İmalatı sanayidir. Aylara göre üretim endeksi bu eğilimi açıkça göstermektedir.

YURT DIŐI CİRO ENDEKSİ

2020 yılının Ocak ayında yurt ii ciro endeksinde olduĐu gibi Makine İmalatı sanayi yurtdıŐı ciro endeksi de bir nceki aya gre **%14,5 dŐerek** 262,0 dzeyine gerilemiŐtir. İmalata sanayi ortalaması ise **%4 dŐuŐle** 264,2 olmuŐtur. Bu dŐuŐ, son dnemlerde ihracat ile ayakta kalmaya alıŐan sektrn COVID 19 etkisiyle aŐılması ok g bir dneme girdiĐini gstermektedir.



Yıllara Göre Kapasite Kullanım Oranları (%)

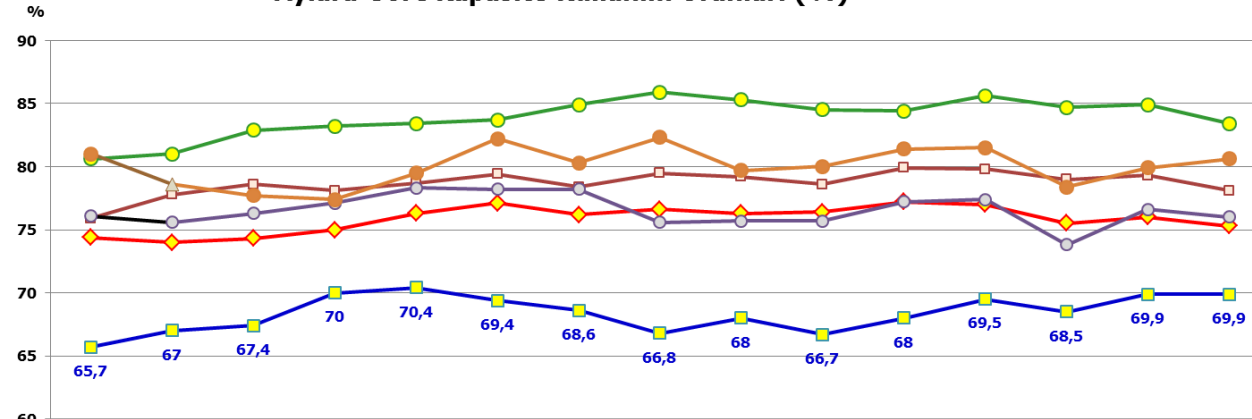


	2009	2010	2011	2012	2013	2014	2015	2016	2017	2018	2019	2020-1.Ç
İmalat Sanayi	66,89	73,78	76,98	76,46	76,73	75,02	76,83	77,36	78,48	76,83	75,9	75,6
Tekstil ürünleri	67,77	76,84	76,97	78,82	79,65	79,92	77,39	77,71	79,79	79,45	78,65	78,79
Giyim eşyaları	70,1	76,49	77,89	79,63	79,03	79,42	78,7	78,46	79,37	80,16	83,78	84,33
Ana metal	71,62	75,49	78,56	79,19	79,01	76	75,71	76,6	79,16	80,07	76,77	75,47
makine ve ekipman	55,5	68,23	74,99	75,19	76,61	78,88	78,84	76,35	79,2	74,58	68,12	69,44
Motorlu kara taşıt	58,57	72,66	79,54	72,89	77,29	71,18	79,84	83,94	86,33	83,96	80,12	79,62

KAPASİTE KULLANIM ORANI

Makine imalat sanayi, son yıllarda kapasite kullanım oranları açısından önemli sorunlar yaşamaktadır. Bu değerler üretim endeksini de doğrulamaktadır.

Aylara Göre Kapasite Kullanım Oranları (%)

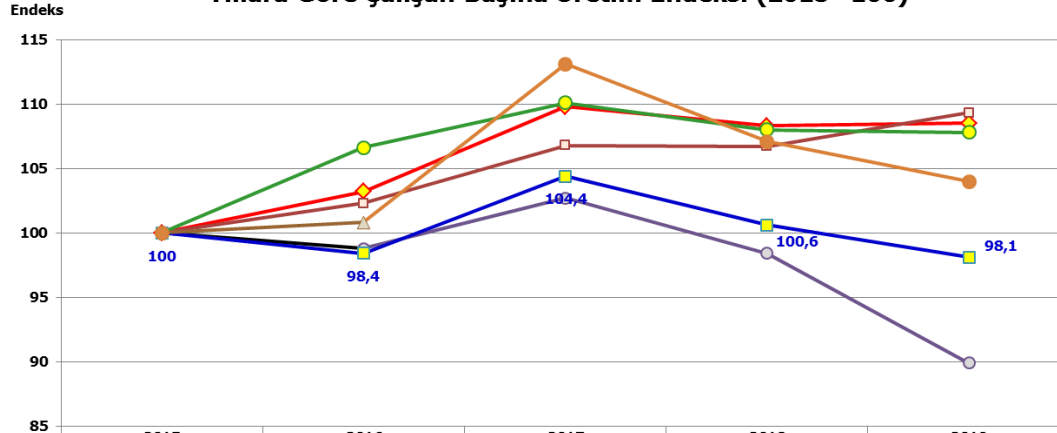


	2019-01	2019-02	2019-03	2019-04	2019-05	2019-06	2019-07	2019-08	2019-09	2019-10	2019-11	2019-12	2020-01	2020-02	2020-03
İmalat Sanayi	74,4	74	74,3	75	76,3	77,1	76,2	76,6	76,3	76,4	77,2	77	75,5	76	75,3
Tekstil ürünleri	75,9	77,8	78,6	78,1	78,7	79,4	78,4	79,5	79,2	78,6	79,9	79,8	79	79,3	78,1
Giyim eşyaları	80,6	81	82,9	83,2	83,4	83,7	84,9	85,9	85,3	84,5	84,4	85,6	84,7	84,9	83,4
Ana metal	76,1	75,6	76,3	77,1	78,3	78,2	78,2	75,6	75,7	75,7	77,2	77,4	73,8	76,6	76
makine ve ekipman	65,7	67	67,4	70	70,4	69,4	68,6	66,8	68	66,7	68	69,5	68,5	69,9	69,9
Motorlu kara taşıt	81	78,6	77,7	77,4	79,5	82,2	80,3	82,3	79,7	80	81,4	81,5	78,4	79,9	80,6

2019 Ocak ve 2020 Mart ayları arasında Makine İmalatı sanayinin en yüksek KKO değeri %70 düzeyine çıkabilmiştir.

Sektörün en yüksek KKO değeri dönemlere göre İmalat sanayi ortalamasından 6-8 puan daha düşüktür.

Yıllara Göre Çalışan Başına Üretim Endeksi (2015=100)



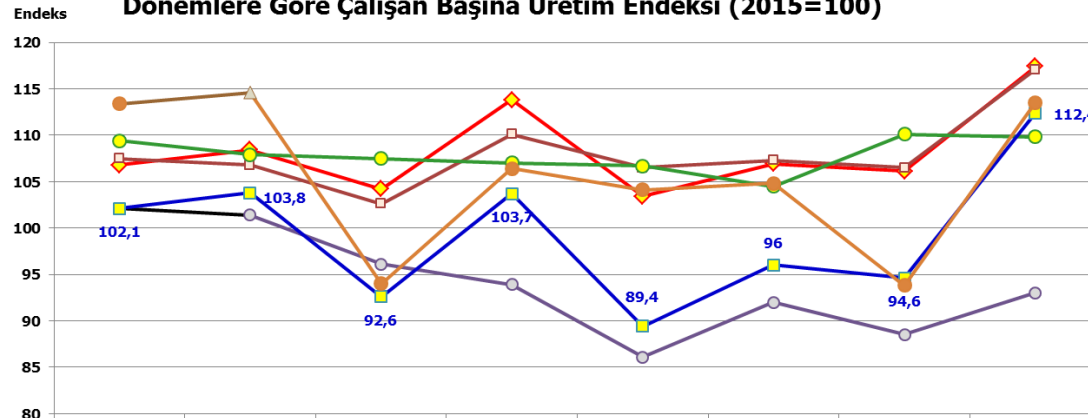
	2015	2016	2017	2018	2019
İmalat sanayi	100	103,2	109,8	108,3	108,5
Tekstil ürünleri	100	102,3	106,8	106,7	109,3
Giyim eşyaları	100	106,6	110,1	108	107,8
Ana metal	100	98,8	102,7	98,4	89,9
makine ve ekipman	100	98,4	104,4	100,6	98,1
Motorlu kara taşıtı	100	100,8	113,1	107,1	104

ÇALIŞAN BAŞINA ÜRETİM

Makine İmalatı sanayi karşılaştırılan sektörler içinde çalışan başına üretim endeksi en düşük ikinci sektördür. Bunun temel nedenlerinden birisi, düşük KKO oranlarına sahip olmasına karşın sektörün istihdamda sürekliliği sağlamak zorunda olmasıdır.

Çalışanlarının çoğunluğunun nitelikli personel olması nedeniyle işletmeler, üretim azalsa da insan sermayelerini korumak zorundadır.

Dönemlere Göre Çalışan Başına Üretim Endeksi (2015=100)



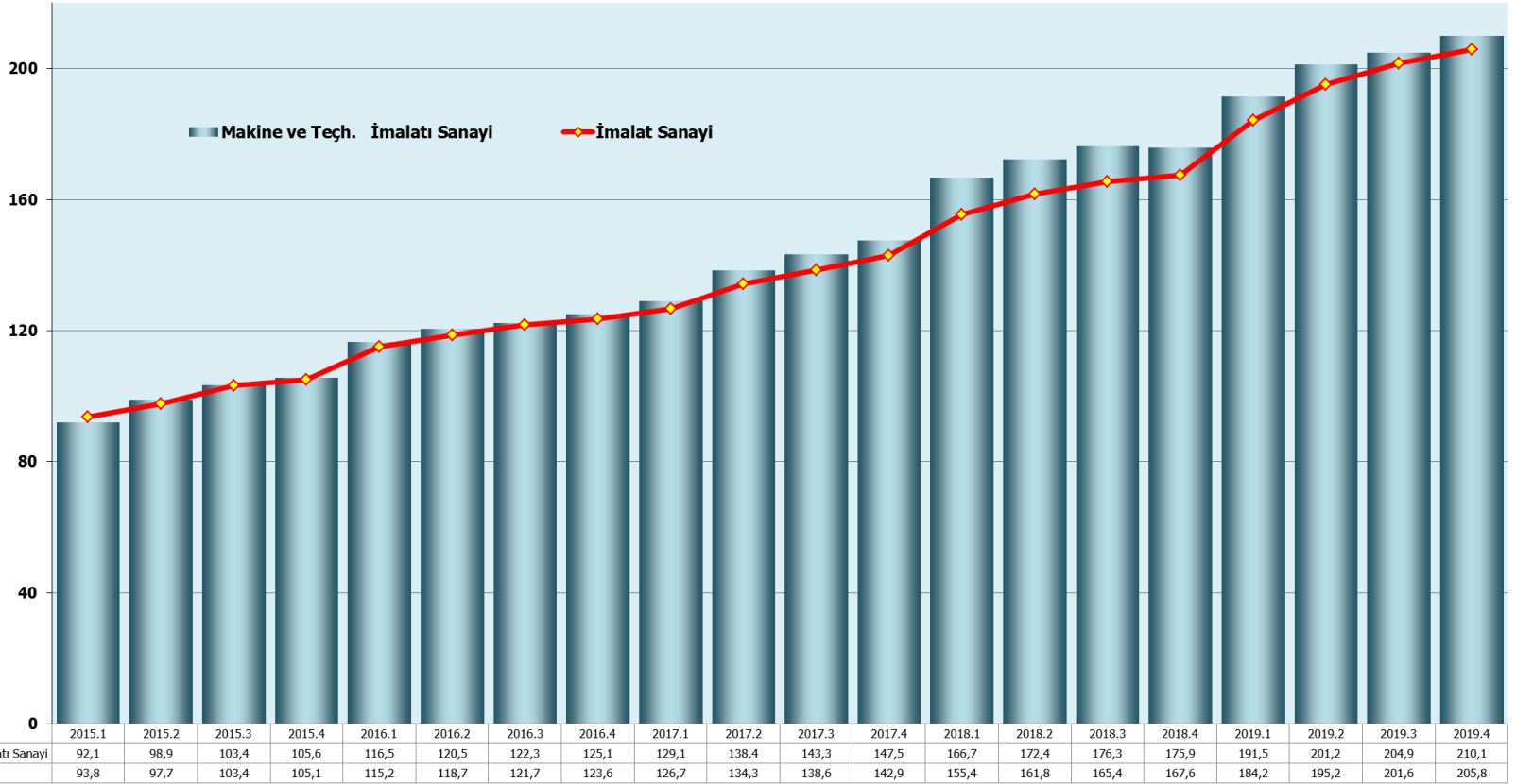
	2018-Q1	2018-Q2	2018-Q3	2018-Q4	2019-Q1	2019-Q2	2019-Q3	2019-Q4
İmalat sanayi	106,8	108,4	104,2	113,8	103,4	106,9	106,1	117,4
Tekstil ürünleri	107,5	106,8	102,6	110,1	106,5	107,3	106,5	117,1
Giyim eşyaları	109,4	107,9	107,5	107	106,7	104,5	110,1	109,8
Ana metal	102,1	101,4	96,1	93,9	86,1	92	88,5	93
makine ve ekipman	102,1	103,8	92,6	103,7	89,4	96	94,6	112,4
Motorlu kara taşıtı	113,4	114,6	94	106,4	104,1	104,8	93,8	113,5

BRÜT MAAŞ ENDEKSİ

Makine imalat sanayi brüt maaş endeksi imalat sanayi ortalamasının üstündedir. 2019 yılı son çeyrekte 2019 yılı üçüncü çeyreğe göre %2,5 ve yıllık bazda ise %19,4 artmıştır. Makine imalat sanayi düşük KKO sahip olduğu dönemlerde istihdamını büyük ölçüde muhafaza ederken, ücret düzeylerinde imalat sanayi ortalamasına göre genel olarak daha yüksek oranda artış yapan sektörler arasındadır.

endeks

Brüt Maaş Endeksi (NACE Rev 2 2015=100)



Kaynak:TÜİK

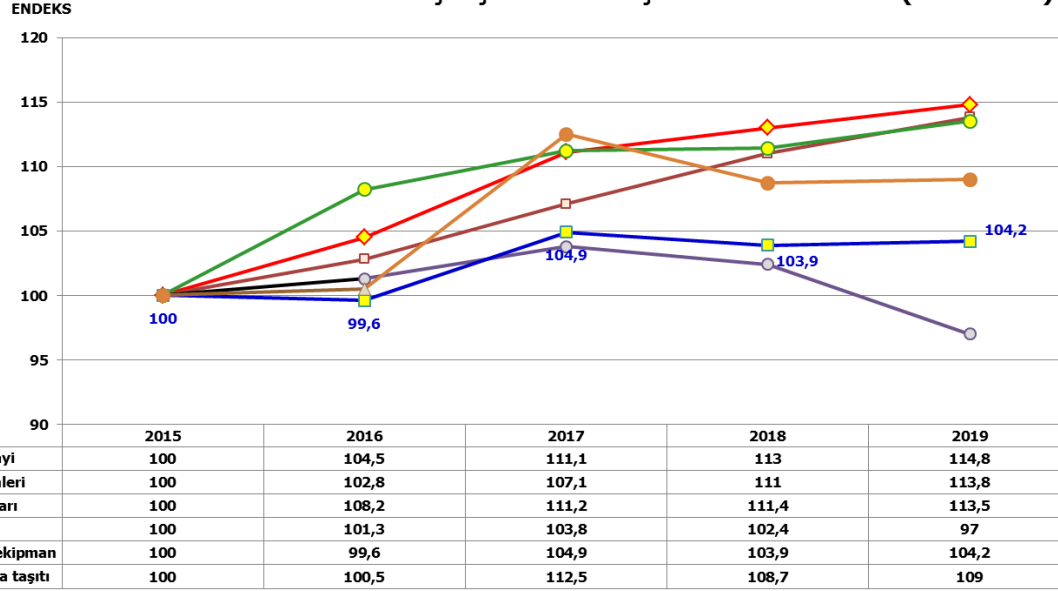
ÇALIŞILAN SAAT BAŞINA ÜRETİM

Makine İmalatı sanayi çalışılan saat başına üretim endeksi açısından da sorun yaşamaktadır. Sektörde genel olarak kriz dönemlerinde KKO düşük de olsa üretim hattının açık tutulması gereği ve üretim hattında farklı uzmanlık alanına sahip personelin görev yapması bu verimsizliğin temel nedenlerinden birisidir.

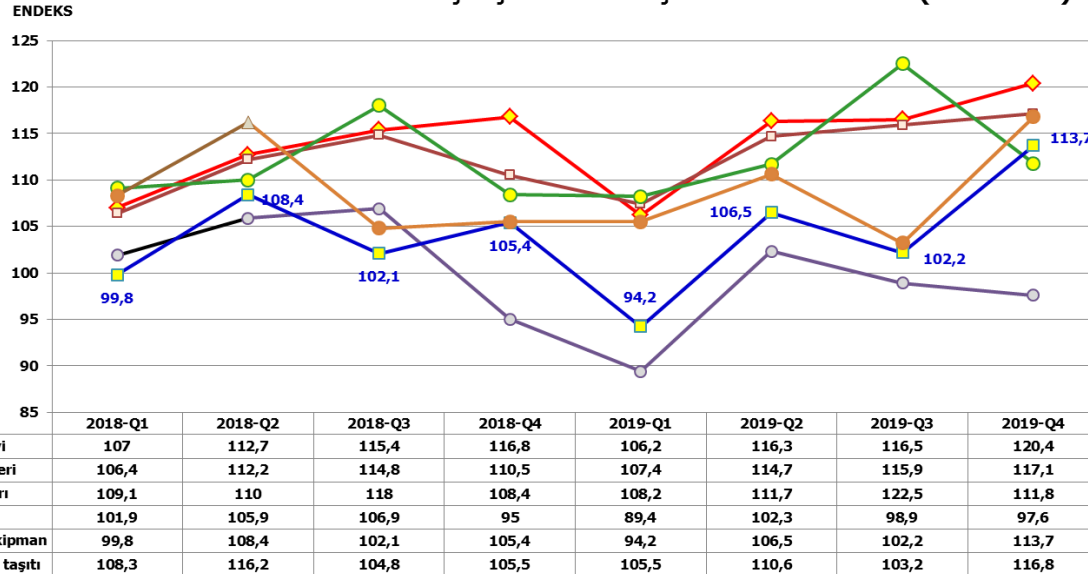
COVID-19 pandemisi nedeniyle eski siparişlerin tamamlanması sonrası, iç pazarda olduğu gibi ihracat da durma noktasına gelecektir.

İstisnalar hariç tüm sektörlerde yaşanan hızlı talep düşüşü, kısa dönemde yeni yatırım ihtiyacının doğmayacağını göstermektedir. Yatırım malı üreten sektör için bu durgunluğun çok uzun süre devam etmesi olasıdır. Bu eğilim, sektörün varlığını devam ettirme çabalarının önündeki çok önemli bir tehdittir.

Yıllara Göre Çalışılan Saat Başına Üretim Endeksi (2015=100)



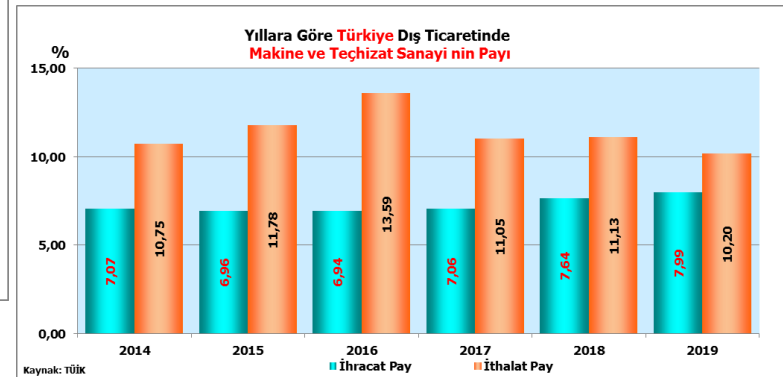
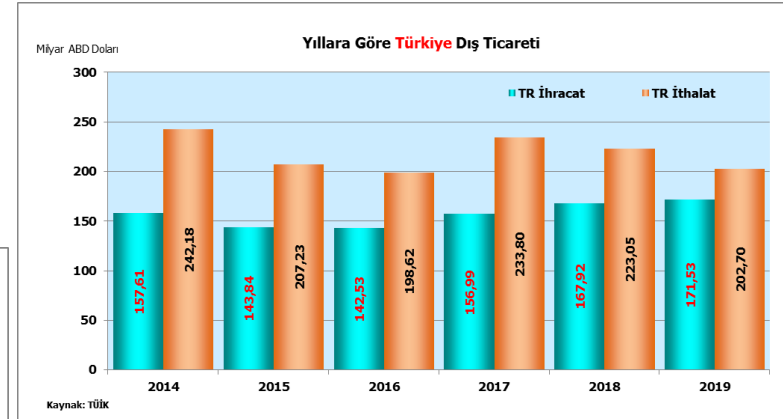
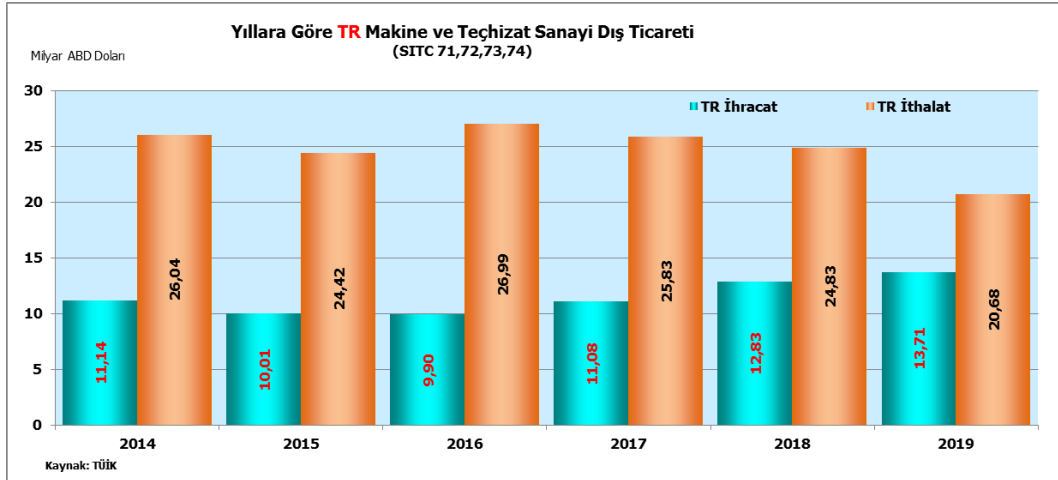
Dönemlere Göre Çalışılan Saat Başına Üretim Endeksi (2015=100)



MAKİNE VE TEÇHİZAT İMALATI SANAYİ DİŞ TİCARETİ TÜRKİYE

Türkiye Makine İmalatı Sanayi ihracatı SITC gruplamasına göre 2018 yılında önceki yıla göre %15,8 artarak 12,8 milyar ABD Doları olmuştur. Aynı dönemde ithalat **-%4,0** gerilemiş yaklaşık 24,8 milyar ABD Doları olarak gerçekleşmiş ve ihracatın ithalatı karşılama oranı ise %51,7 düzeyine çıkmıştır. **2019 yılında** ihracattaki artış eğilimi sürmüş ve **2018 yılına** göre **%6,9** yükselerek **13,7 milyar ABD Dolarını** aşmıştır. Aynı dönemde **ithalat** ise **2018 yılına göre -%16,7** azalarak **20,7 milyar ABD Doları**, **ihracatın ithalatı** karşılama oranı ise **%66,3** olmuştur. İhracatın ithalatı karşılama oranı önemli ölçüde artmıştır. İthalattaki bu hızlı düşüş, yurt içi makine teçhizat yatırımlarında çok önemli bir daralma yaşandığını göstermektedir.

2019 yılında **%2,1** artarak 171,5 milyar ABD Doları olan toplam **Türkiye ihracatı** içindeki **makine imalatı sanayinin payı %8,0** düzeyine çıkmıştır. Aynı dönemde 202,7 milyar ABD Doları olan toplam Türkiye ithalatı yıllık bazda **-%9,1** düşmüş ve **makine imalatı sanayinin toplam Türkiye ithalatı içindeki payı %10,2** düzeyine gerilemiştir.



NACE Rev. 2, 28 grubunda tanımlan Makine İmalatı Sanayi ikili SITC kodunda 71, 72, 73 ve 74 grubunu kapsamaktadır. SITC gruplaması ile NACE gruplaması arasında bazı farklılıklar nedeniyle iki grubun dış ticaret verileri birbirine yakın olmasına karşın eşit değildir. Bu çalışmada uluslar arası karşılaştırmalar yapabilmek amacıyla düzenli olarak yayımlanan SITC gruplaması dış ticaret verileri kullanılmıştır.

SITC Rev. 4, 71: Güç Üretim Makineleri ve Ekipmanları; motor, türbin, buhar kazanı vb.

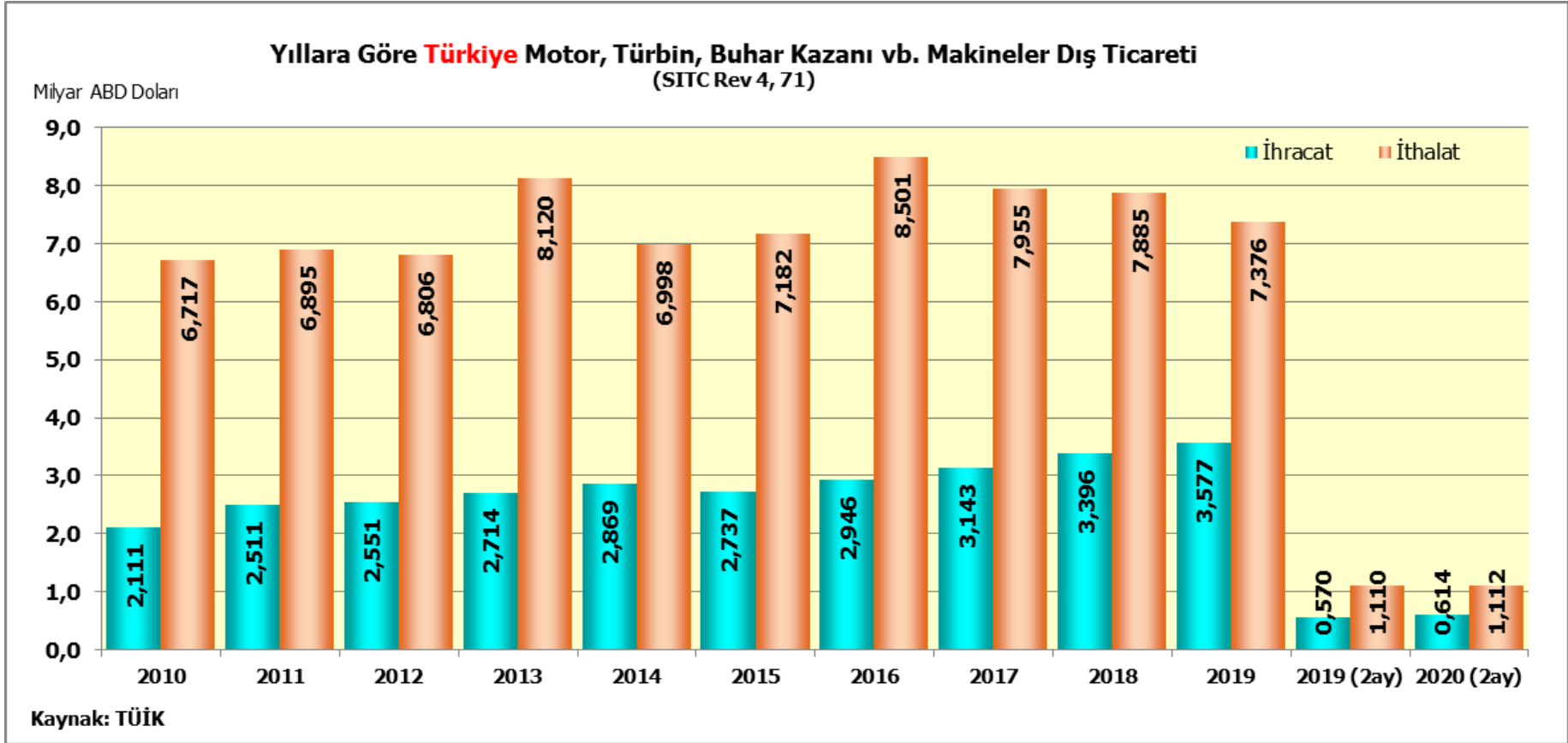
SITC Rev. 4, 72: Belirli Sanayiler İçin Özel Makineler; tarım, inşaat, gıda, tekstil, kağıt vb.

SITC Rev. 4, 73: Metal İşleme Takım Tezgahları

SITC 4, 74: Genel Sanayi Makineleri ve Ekipmanları ve parçaları; ısıtma ve soğutma, pompa, taşıma ekipmanları, rulman, valf vb.

GÜÇ ÜRETİM MAKİNELERİ VE EKİPMANLARI DIŞ TİCARETİ (SITC Rev. 4, 71) (Motor, türbin, buhar kazanı vb.)

2018 yılında güç üretim makineleri ihracatında 2017 yılına göre %8 artış, ithalatında ise -%1 düzeyinde düşüş yaşanmıştır. 2019 yılında yaklaşık 3,6 milyar ABD Doları olan ihracat 2018 yılına göre %5,4 artmış ve 7,4 milyar ABD Doları olan ithalat -%6,5 düşerken, ihracatın ithalatı karşılama oranı %48,5 düzeyine çıkmıştır. 2020 ilk iki ayda 2019 yılı aynı döneme göre ihracatta %7,7 ve ithalatta %0,2 artış görülmüştür. İhracatın ithalatı karşılama oranı %55,2 olmuştur.

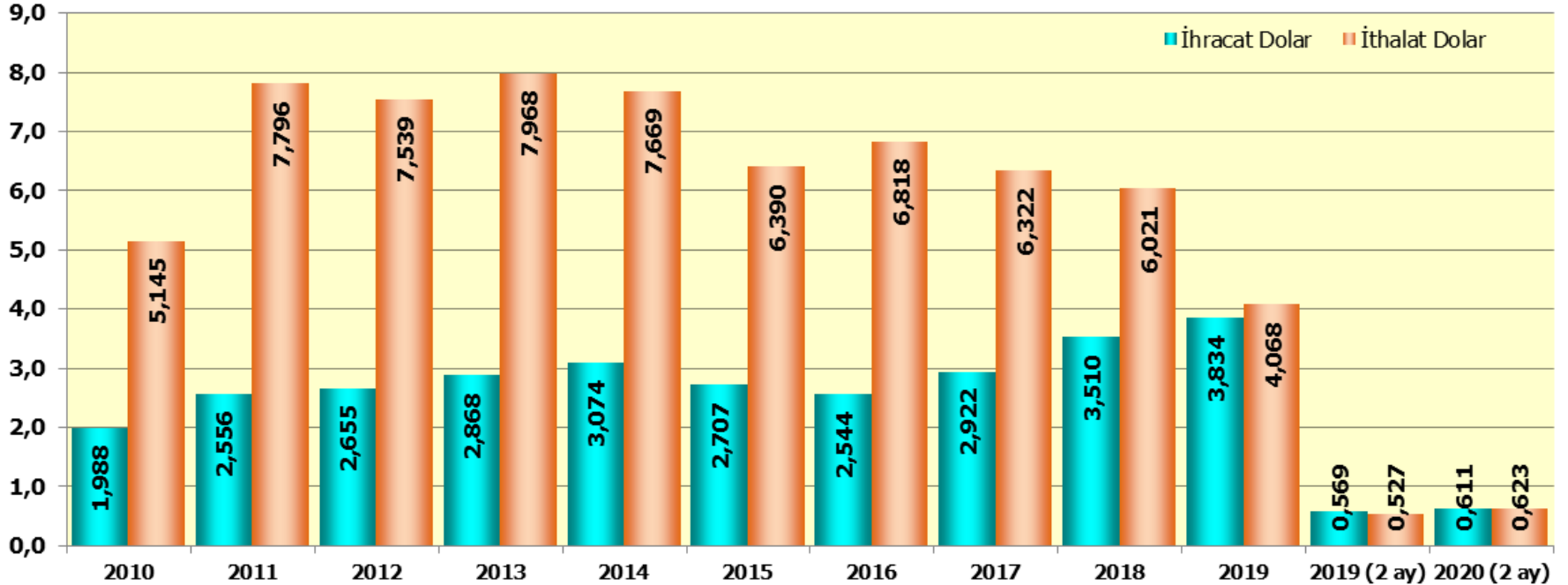


BELİRLİ SANAYİLER İÇİN ÖZEL AMAÇLI MAKİNELER DIŞ TİCARETİ (SITC Rev. 4, 72) (Tarım, inşaat, gıda, tekstil, kağıt vb.)

2018 yılında özel amaçlı makineler imalatı sanayi ihracatı 2017 yılına göre **%20,1** artışla 3,5 milyar ABD Dolarına çıkmıştır. İthalat ise 2017 yılına göre **-%5,2** düzeyinde gerileyerek 6,0 milyar ABD Doları olmuştur. İhracatın ithalatı karşılama oranı **%58,7** düzeyindedir. 2019 yılında 2018 yılına göre ihracat **%9,3** artarak yaklaşık **3,8** milyar ABD Doları düzeyini aşarken, ithalat **-%32,1** düşüşle yaklaşık **4,0** milyar ABD Doları olmuştur. 2019 yılında özel amaçlı makineler imalatı sanayi ihracatının ithalatı karşılama oranı **%94,3** düzeyine çıkmıştır. 2020 ilk iki ayda 2019 yılı aynı döneme göre **ihracatta %7,4** ve **ithalatta %18,2** artış görülmüştür. İhracatın ithalatı karşılama oranı **%98** olmuştur.

Yıllara Göre Türkiye Özel Amaçlı Makineler Dış Ticareti
(SITC Rev 4, 72)

Milyar ABD Doları



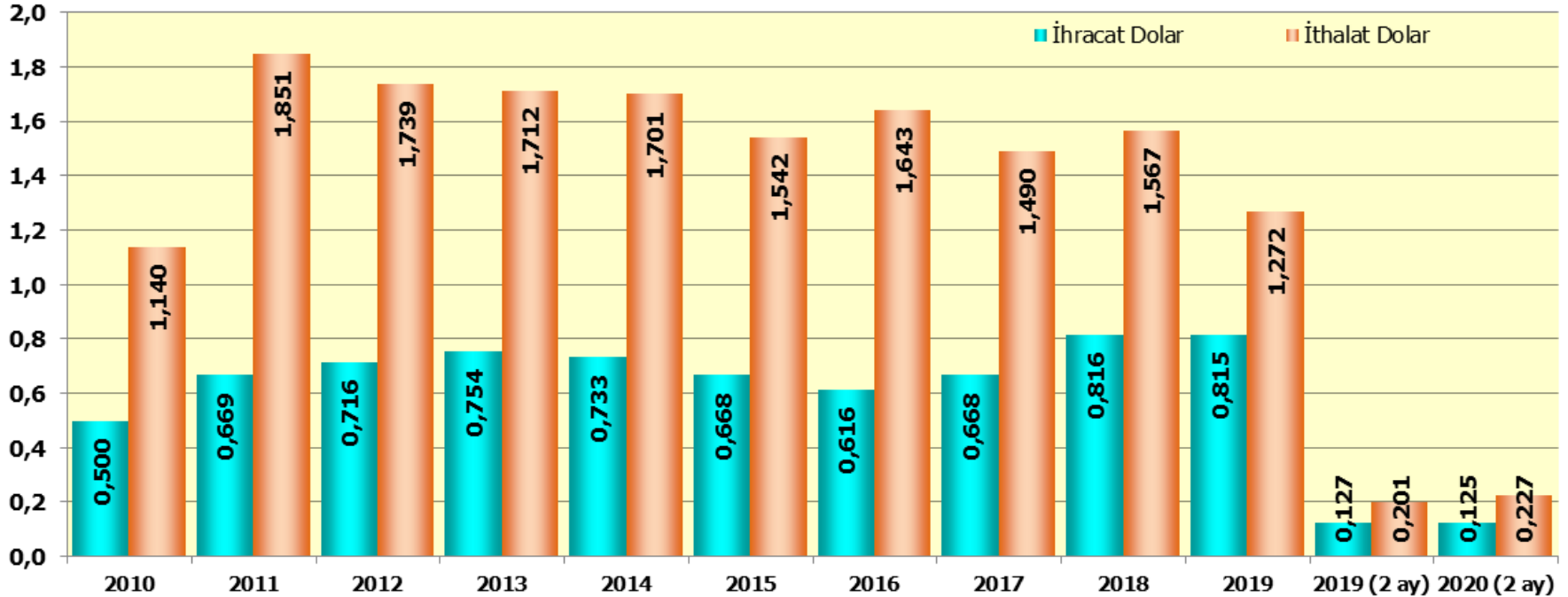
Kaynak: TÜİK

METAL İŞLEME ve TAKIM TEZGAHLARI DIŞ TİCARETİ (SITC Rev. 4, 73)

2018 yılında metal işleme ve takım tezgahları ihracatı %22,2 artarak 816 milyon ABD Doları düzeyine erişirken, ithalatı ise %5,2 artarak yaklaşık 1,6 milyar ABD Dolarına çıkmıştır. 2018 yılında ihracatın ithalatı karşılama oranı %52,1 düzeyine çıkmıştır. 2019 yılında ihracat 815,0 milyon ABD Doları ile 2018 yılı düzeyinde kalmıştır. İthalat ise yıllık bazda -%18,8 düşerek 1,3 milyar ABD Doları olmuştur. İhracatın ithalatı karşılama oranı %64,1 ile son yılların en yüksek düzeyine erişmiştir. 2020 ilk iki ayda 2020 yılına göre ihracat aynı düzeyde kalırken, ithalatta artış görülmüştür. 2020 ilk iki ayda 2019 yılı aynı döneme göre ihracatta önemli bir değişim olmamış yaklaşık aynı düzeyde kalmıştır. İthalat %12,9 artarken, ihracatın ithalatı karşılama oranı %55 olmuştur.

Yıllara Göre Türkiye Metal İşleme ve Takım Tezgahları Dış Ticareti
(SITC Rev 4, 73)

Milyar ABD Doları

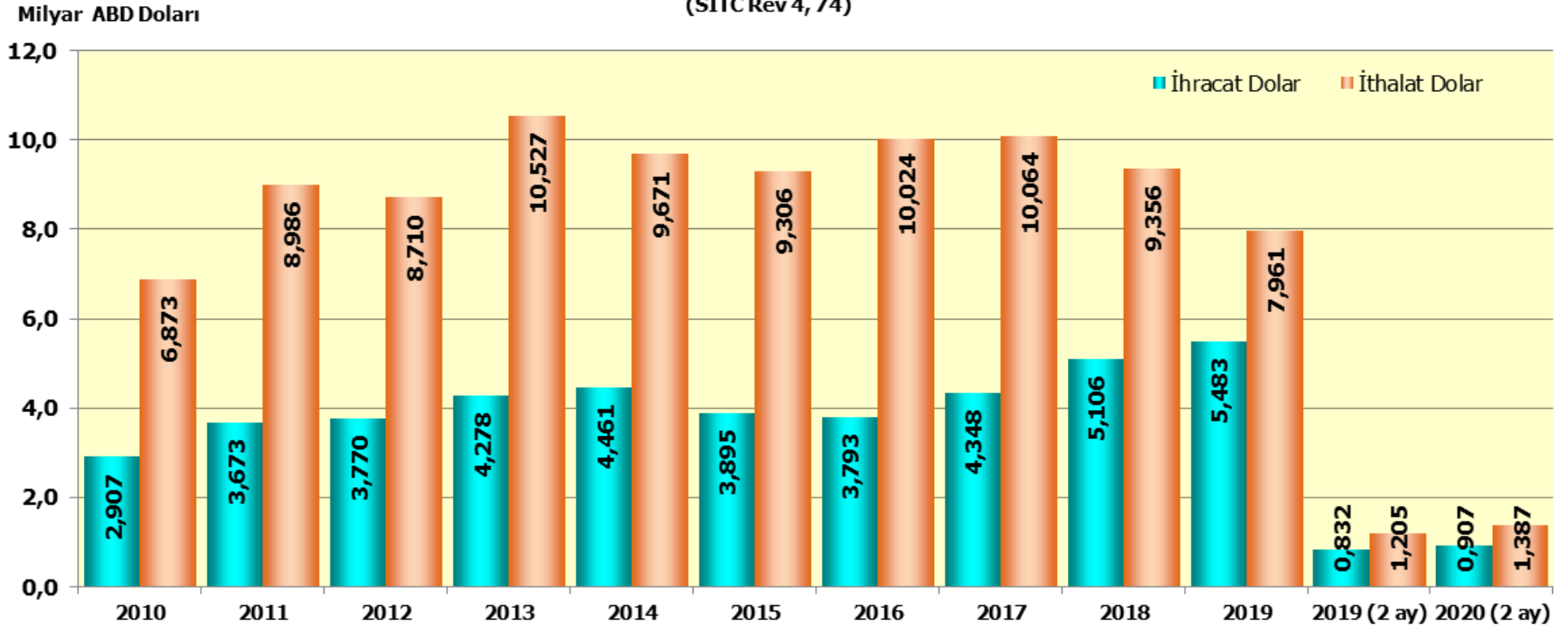


Kaynak: TÜİK

GENEL SANAYİ MAKİNELERİ ve EKİPMANLARI ve PARÇALARI DIŞ TİCARETİ (SITC Rev. 4, 74) (Isıtma ve soğutma, pompalar, taşıma ekipmanları, rulmanlar vb.)

2018 yılında genel amaçlı makineler imalatı sanayi ihracatı, önceki döneme göre %17,4 artmış ve sektör ihracatı yaklaşık 5,1 milyar ABD Doları olmuştur. Sektör ürünlerinin ithalatı önceki yıl 10 milyar ABD Doları olurken 2018 yılında 9,4 milyar ABD Dolarına gerilemiştir. İhracatın ithalatı karşılama oranı ise %54,6 düzeyindedir. 2019 yılında ihracat geçen yıl aynı döneme göre %7,4 artışla 5,5 milyar ABD Doları, ithalat ise -%14,9 azalarak 8,0 milyar ABD Doları düzeyine düşerken ihracatın ithalatı karşılama oranı da %68,9 olarak gerçekleşmiştir. 2020 ilk iki ayda 2019 yılı aynı döneme göre ihracatta %9 ve ithalatta %15,1 artış görülmüştür. İhracatın ithalatı karşılama oranı %65,4 olmuştur.

Yıllara Göre Türkiye Genel Amaçlı Makineler Dış Ticareti
(SITC Rev 4, 74)



Kaynak: TÜİK